

STARBORN. Clip&Rip™

PLANCHES DE TERRASSE RAINURÉES

Clip&Rip™ fonctionne avec la plupart des marques de planches en PVC et composite rainuré, y compris Trex®, TimberTech®, Fiberon®, MoistureShield®, Armadillo® et plus. Il fonctionne aussi avec la plupart des styles de bois dur 5/4 et de planches modifiées thermiquement.

COMPOSANTS DU SYSTÈME

Clip&Rip™: Clips en nylon rempli de verre préassemblé avec une tête noire recouverte de 305 vis en acier inoxydable.

Clips de démarrage (vendus séparément): Clips en acier inoxydable avec 305 vis en acier inoxydable

RENSEIGNEMENTS IMPORTANTS

- **Avant de procéder à l'installation,** vérifier que toutes les solives sont parfaitement de niveau et solides sur le plan structurel.
- **Toujours tester** le produit en premier pour valider son apparence et sa fonction. Si vous avez des préoccupations, n'allez pas plus loin, contactez Starborn pour obtenir de l'aide: info@starbornindustries.com
- **Les attaches ne peuvent pas** être réutilisées une fois fixées.
- **Pour réduire le risque de blessure,** suivez les instructions du fabricant de votre outil électrique et utilisez toujours des lunettes de sécurité. Ne pas mettre de vis dans la bouche.
- **N'utilisez jamais de perceuse à percussion.** Utilisez une perceuse standard avec des réglages de coupe.
- **Pour les planches de bois franc,** utiliser des panneaux de 5/4 po d'épaisseur pour s'assurer que la rainure peut être coupée assez haut pour permettre à l'attache de se fixer correctement.

POUR LES PLANCHES À BORD SOLIDE, Y COMPRIS LES BOIS DURS

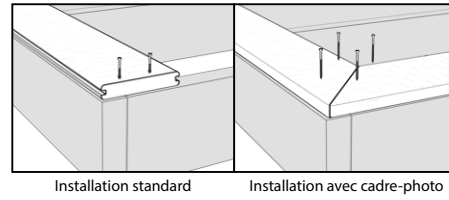
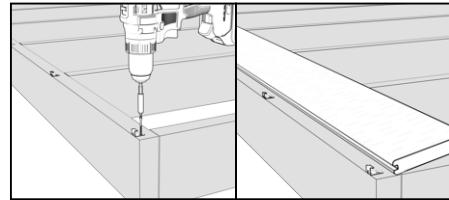
Référez-vous au guide de conversion des planches pour vous aider à déterminer si votre planche est admissible et quelques recommandations sur la manière de couper une rainure de manière appropriée.

ESTIMATION DES PINCES REQUISE

Espacement de la solive (sur le centre)	Taille de la planche (surface)	
	12"	16"
100 sq ft	210	175
200 sq ft	441	336
300 sq ft	672	512
400 sq ft	882	672
500 sq ft	1113	848

PREMIÈRE INSTALLATION DE LA PLANCHE AVEC LA CLIP DE DÉPART (vendue séparément)

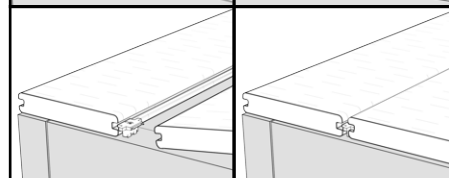
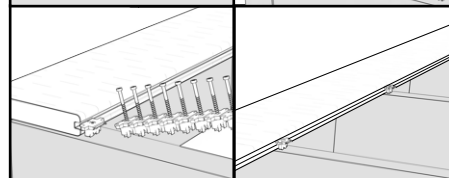
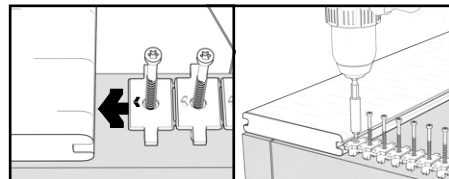
1. Vissez un clip de départ à chaque solive, en l'alignant jusqu'à ce que la planche soit de niveau. Assurez-vous d'enfoncer la vis perpendiculaire à la solive d'une manière droite et stable.
2. Une fois tous les clips de départ installés, poussez la première planche dans les clips de départ.
3. Starborn propose également les systèmes Cap-Tor® ou Pro Plug® pour les méthodes de fixation à la surface. Fixer la première planche en suivant les instructions fournies avec l'ensemble.



Installation standard Installation avec cadre-photo

INSTALLATION DE L'ATTACHE POUR PLANCHE DE TERRASSE

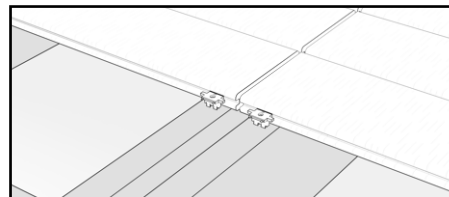
1. Insérez la bande de clips avec les flèche pointant vers l'avant dans la rainure de la planche. Centrez sur la solive.
2. Enfoncez la vis d'une manière droite et stable jusqu'à ce que la tête de la vis soit au niveau de la pince. Ne serrez pas trop la vis.*
3. Soulevez la bande pour briser le clip installé. Ne pas tordre.
4. Installez les clips à chaque solive le long de la planche.
5. Placez la planche suivante en position. En tenant la planche légèrement inclinée, poussez la planche dans les pinces précédemment installées.



*CONSEIL: Réglez le couple sur la perceuse électrique pour aider à réduire le risque d'enfoncer excessivement la fixation et maintenir des résultats cohérents.

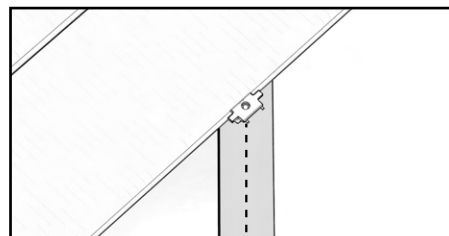
FIXATION DES JOINTS D'EXTRÉMITÉ

1. Référez-vous aux directives du fabricant des planches pour connaître le bon espacement entre les extrémités des planches.
2. Utilisez une double solive, placez une fixation au bout de chaque planche. N'utilisez pas une fixation pour les deux planches.



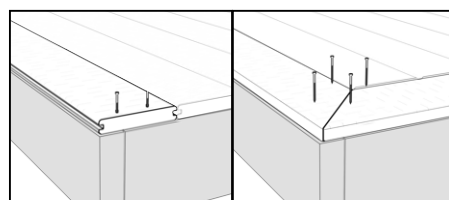
INSTALLATION À ANGLE

1. Référez-vous aux exigences d'espacement de la solive du fabricant, qui peuvent varier lorsque de l'installation des planches à angle.
2. Pour un modèle de planche diagonal, commencez avec une petite pièce triangulaire de planche dans un coin près de la maison.
3. L'attache devrait être fixée sur le centre de la solive.



DERNIÈRE INSTALLATION DE LA PLANCHE AVEC CAP-TOR®/PRO PLUG® (vendue séparément)

1. Fixez les dernières planches en utilisant soit une disposition standard ou cadre-photo.
2. Référez-vous aux directives du fabricant des planches pour connaître le bon espacement entre les planches et/ou les structures murales attenantes.
3. Il est recommandé d'utiliser les systèmes Cap-Tor® ou Pro Plug® offerts par Starborn.



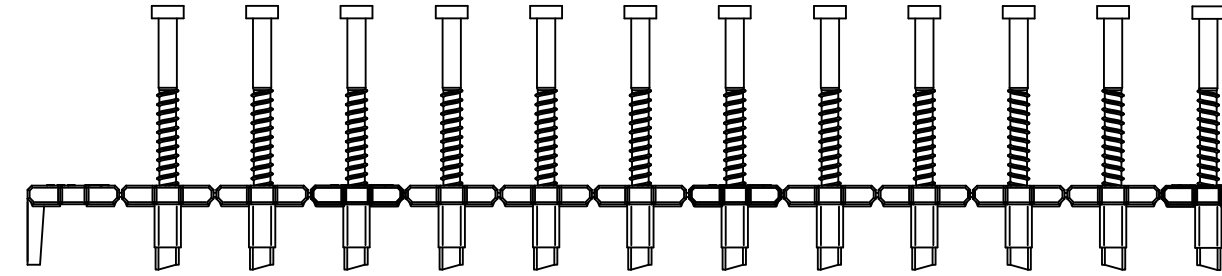
Installation standard Installation avec cadre-photo

STARBORN.

Clip&Rip™

UNIVERSAL HIDDEN DECK CLIP

CLIP OCULTO UNIVERSAL PARA TERRAZA
ATTACHES DISSIMULÉES UNIVERSELLES POUR PLANCHE DE TERRASSE



Installation Guide Guía de Instrucciones Guide d'installation

PATENT: US 10,920,432 - 11,549,270 - 11,629,509

Starborn Industries, Inc.
Edison, NJ 08837 USA

800.596.7747

starbornindustries.com

WARRANTY

Starborn warrants its products to be free from defects in material and manufacturing. Starborn's liability is limited to the purchase price of the product.

GARANTÍA:

Starborn garantiza que sus productos están libres de fallas en el material y la fabricación. La responsabilidad de Starborn se limita al precio de compra del producto.

WARRANTY

Starborn garantit que ses produits sont exempts de défaut matériel et de fabrication. La responsabilité de Starborn se limite au prix d'achat du produit.

CORROSION INFORMATION

Approved for pressure treated lumber. For salt water and other corrosive environments 316 stainless is recommended. All metal fasteners have the potential to corrode. Follow all board manufacturer instructions. For more information, visit starbornindustries.com/ci.

INFORMACIÓN SOBRE LA CORROSIÓN

Aprobado para madera tratada a presión. Para agua salada y otros ambientes corrosivos se recomienda el acero inoxidable 316. Todos los sujetadores de metal tienen la posibilidad de corroerse. Siga todas las instrucciones del fabricante. Para obtener más información, visite starbornindustries.com/ci.

INFORMATION SUR LA CORROSION

Convient au bois traité sous pression. Pour l'eau salée et autres environnements corrosifs, l'acier inoxydable 316 est recommandé. Les attaches métalliques peuvent se corroder. Suivez toutes les instructions du fabricant de planches. Pour plus d'informations, visitez starbornindustries.com/ci.

INSTCR
1123

STARBORN. Clip&Rip™

FOR GROOVED DECK BOARDS

Clip&Rip™ works with most brands of grooved PVC and Composite deck boards, including Trex®, TimberTech®, Fiberon®, MoistureShield®, Armadillo® and more. It also works with most styles of 5/4 hardwood and thermally modified deck boards.

SYSTEM COMPONENTS

Clip&Rip™: Glass-filled nylon clips, pre-assembled with black head coated 305 stainless screws.

Starter Clips (Sold Separately): Stainless clips with 305 Stainless Screws.

IMPORTANT INFORMATION

- **Before installing**, check to ensure all joists are perfectly level and structurally sound.

- **Always test** the product first to validate its appearance and function. If you have any concerns, do not proceed further, contact Starborn for assistance: info@starbornindustries.com

- **Clips cannot** be reused once fastened for the first time.

- **To reduce the risk of injury**, follow the instructions of your power tool manufacturer and always use safety glasses. Do not put screws in your mouth.

- **Never use an impact driver.** Install with a standard drill with torque settings.

- **For non-grooved hardwood boards**, use 5/4" thick boards to ensure the groove can be cut high enough to allow the clip adequate space to fasten properly.

FOR SQUARE-EDGED BOARDS INCLUDING HARDWOODS

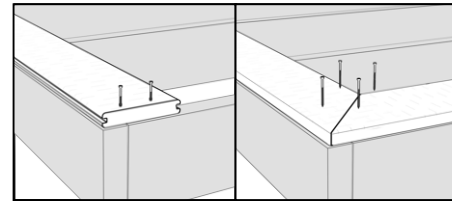
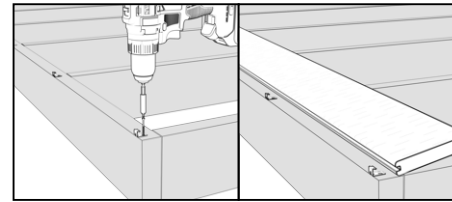
Refer to our board conversion guide for help determining if your board is eligible and a few recommendations for how to cut an appropriate groove.

ESTIMATED CLIPS NEEDED

Deck Size (area)	Joist Spacing (on center)	
	12"	16"
100 sq ft	210	175
200 sq ft	441	336
300 sq ft	672	512
400 sq ft	882	672
500 sq ft	1113	848

FIRST BOARD INSTALLATION WITH THE STARTER CLIP (Sold Separately)

1. Screw a starter clip at every joist, aligning them so that the deck board is level. Be sure to drive the screw perpendicular to the joist in a straight and steady fashion.
2. Once all starter clips are installed, push the first deck board into the starter clips.
3. As an alternative, Starborn offers Cap-Tor® or Pro Plug® systems for Surface-fastening methods. Secure the first board following instructions included with kit.

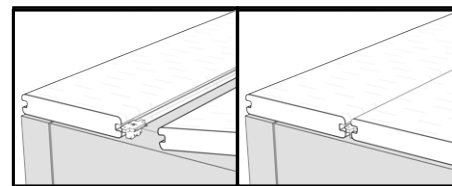
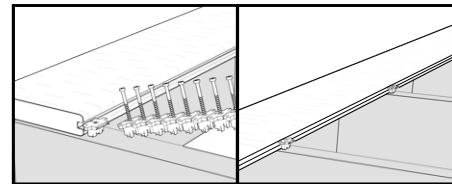
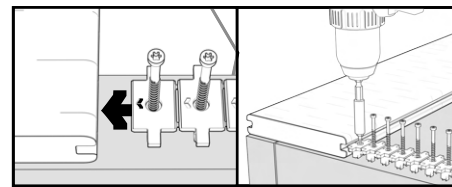


Standard Installation Picture-Frame Installation

INSTALLING THE DECK CLIP

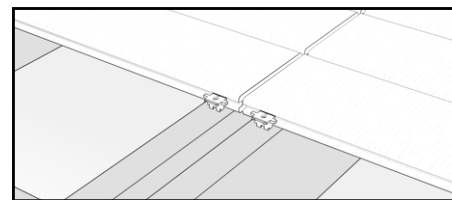
1. Insert the strip of clips with the arrow pointing forward into the leading board groove. Center over joist.
2. Drive the screw down in a straight and steady fashion until the head of the screw is flush with the clip. Do not overdrive the screw*.
3. Lift up on strip to break off installed clip. Do not twist.
4. Install clips at every joist along length of board.
5. Place next board into position. Holding the deck board at a slight angle, push deck board into previously installed clips. Check gapping between boards to ensure consistency.

***TIP:** Adjust the torque setting on the power-drill to help reduce the risk of over-driving the fastener and maintain consistent results.



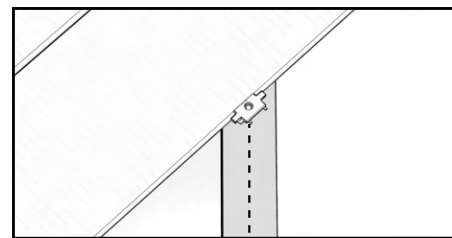
FASTENING BUTT JOINTS

1. Refer to board manufacturer's instructions for spacing between board ends.
2. Using a double-joist, place a fastener at the end of each board. Do not use one fastener for both boards.



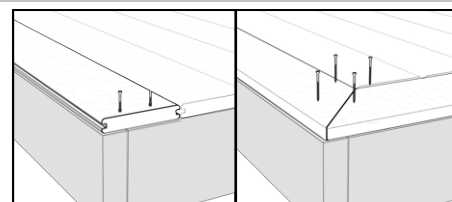
INSTALLING AT AN ANGLE

1. Refer to board manufacturer's joist spacing requirements which may differ when installing boards at an angle.
2. For a diagonal board pattern, start with small triangular piece of decking in a corner nearest the house and work your way out.
3. Clip should be fastened on-center to joist.



LAST BOARD INSTALLATION WITH CAP-TOR®/PRO PLUG® (Sold Separately)

1. Fasten final boards using either picture-frame or standard layout.
2. Refer to board manufacturer's instructions for proper spacing between boards and/or attached wall structures.
3. We recommend using the Cap-Tor® or Pro Plug® Systems offered by Starborn.



Standard Installation Picture-Frame Installation

STARBORN. Clip&Rip™

PARA TABLAS PARA TERRAZA RANURADAS

Clip&Rip™ funciona con la mayoría de las marcas de tablas para terraza ranuradas de PVC y material compuesto, incluidas Trex®, TimberTech®, Fiberon®, MoistureShield®, Armadillo® y muchas más. También funciona con la mayoría de los estilos de madera dura de 5/4 y tablas para terraza térmicamente modificadas.

COMPONENTES DEL SISTEMA

Clip&Rip™: Clips de nailon rellenos de vidrio premontados con tornillos de acero inoxidable 305 revestidos de cabeza negra.

Clips iniciales (se venden por separado): clips inoxidables con tornillos inoxidables 305.

INFORMACIÓN IMPORTANTE

- **Antes de instalar**, verifique que todas las vigas estén perfectamente niveladas y estructuralmente firmes.

- **Pruebe siempre primero** el producto para validar su aspecto y funcionamiento. Si tiene alguna duda, no continúe. En cambio, comuníquese con Starborn para obtener ayuda: info@starbornindustries.com

- **Los clips no pueden** volver a utilizarse una vez fijados por primera vez.

- **Para reducir el riesgo de lesiones**, siga las instrucciones del fabricante de su herramienta eléctrica y utilice siempre gafas de seguridad. No se ponga tornillos en la boca.

- **Nunca utilice** un destornillador de impacto. Instale usando un taladro estándar con ajustes de par de apriete.

- **Para tablas de madera dura**, utilice tablas con un grosor de 5/4" para asegurarse de que la ranura pueda cortarse lo suficientemente alta como para permitir que el clip tenga el espacio adecuado para sujetarse correctamente.

PARA TABLAS DE BORDES CUADRADOS, INCLUIDAS LAS MADERAS DURAS

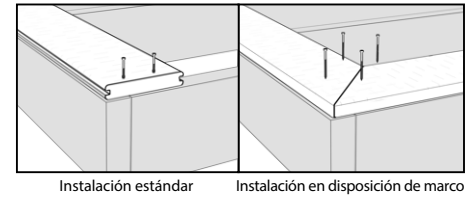
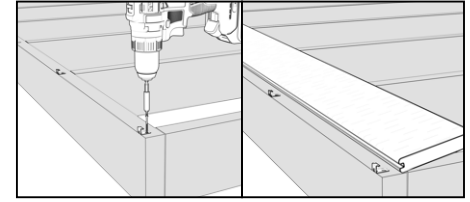
Consulte nuestra guía de conversión de tablas para determinar si su tabla es adecuada y algunas recomendaciones sobre cómo cortar una ranura adecuada.

CLIPS ESTIMÉS NÉCESSAIRES

Distancia entre vigas (al centro)	Tamaño de la terraza (superficie)	
	12"	16"
100 sq ft	210	175
200 sq ft	441	336
300 sq ft	672	512
400 sq ft	882	672
500 sq ft	1113	848

INSTALACIÓN DE LA PRIMERA TABLA CON EL CLIP INICIAL (se vende por separado)

1. Atornille un clip inicial en cada viga, alineando el clip y la viga de forma que la tabla para terraza quede nivelada. Asegúrese de introducir el tornillo recta y firmemente para que quede perpendicular a la viga.
2. Una vez instalados todos los clips iniciales, empuje la primera tabla para terraza hacia los clips iniciales.
3. Como alternativa, Starborn ofrece los sistemas Cap-Tor® o Pro Plug® para métodos de fijación superficial. Fije la primera tabla siguiendo las instrucciones que se incluyen en el kit.

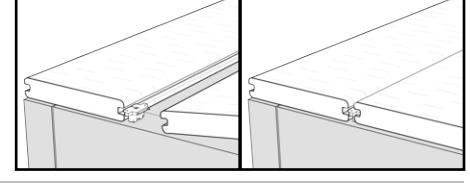
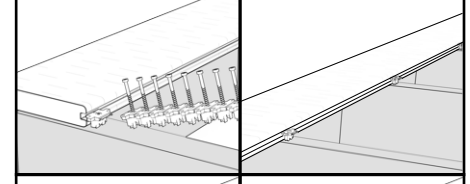
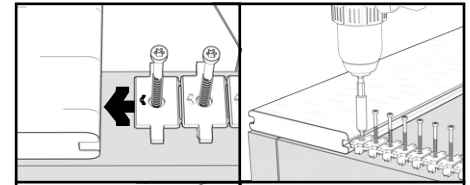


Instalación estándar Instalación en disposición de marco

INSTALANDO EL CLIP PARA TERRAZA

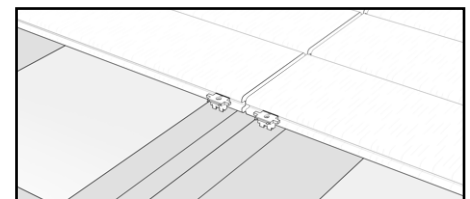
1. Inserte la tira de clips con la flecha apuntando hacia delante en la ranura de la tabla principal. Céntrala sobre la viga.
2. Atornille el tornillo recta y firmemente hasta que la cabeza del tornillo quede a ras del clip. No apriete de más el tornillo*.
3. Levante la tira para partir el clip instalado. No torcer.
4. Instale clips en cada viga a lo largo de la tabla.
5. Coloque la siguiente tabla en posición. Empuje la tabla para terraza en los clips previamente instalados mientras sujeta la tabla para terraza levemente inclinada. Verifique la separación entre las tablas para garantizar que queden de manera uniforme.

***CONSEJO:** Ajuste el par de apriete del taladro eléctrico para reducir el riesgo de atornillar el tornillo de más y lograr resultados uniformes.



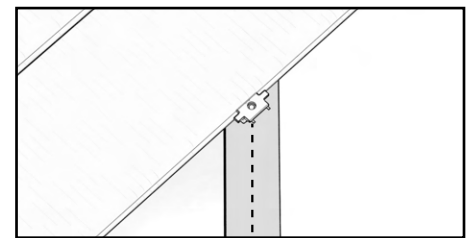
FIJANDO JUNTAS A TOPE

1. Consulte las instrucciones del fabricante de las tablas para el espaciado entre los extremos de la tabla.
2. Coloque un sujetador en el extremo de cada tabla con una viga doble. No utilice una misma fijación para ambas tablas.



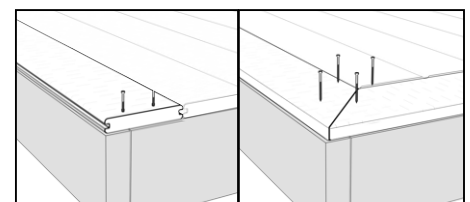
INSTALANDO EN ÁNGULO

1. Consulte los requisitos de espaciado de las vigas del fabricante de las tablas, que pueden diferir al instalar las tablas en ángulo.
2. Para un patrón de tablas en diagonal, comience con un pequeño trozo triangular de tabla para terraza en la esquina más cercana a la casa y siga hacia fuera.
3. El clip debe fijarse centrado a la viga.



INSTALACIÓN DE LA ÚLTIMA TABLA CON CAP-TOR®/PRO PLUG® (se vende por separado)

1. Fije las tablas finales utilizando la disposición de marco o estándar.
2. Consulte las instrucciones del fabricante de las tablas para conocer el espaciado adecuado entre las tablas y/o las estructuras de pared fijadas.
3. Se recomienda utilizar los sistemas Cap-Tor® o Pro Plug® que ofrece Starborn.



Instalación estándar Instalación en disposición de marco